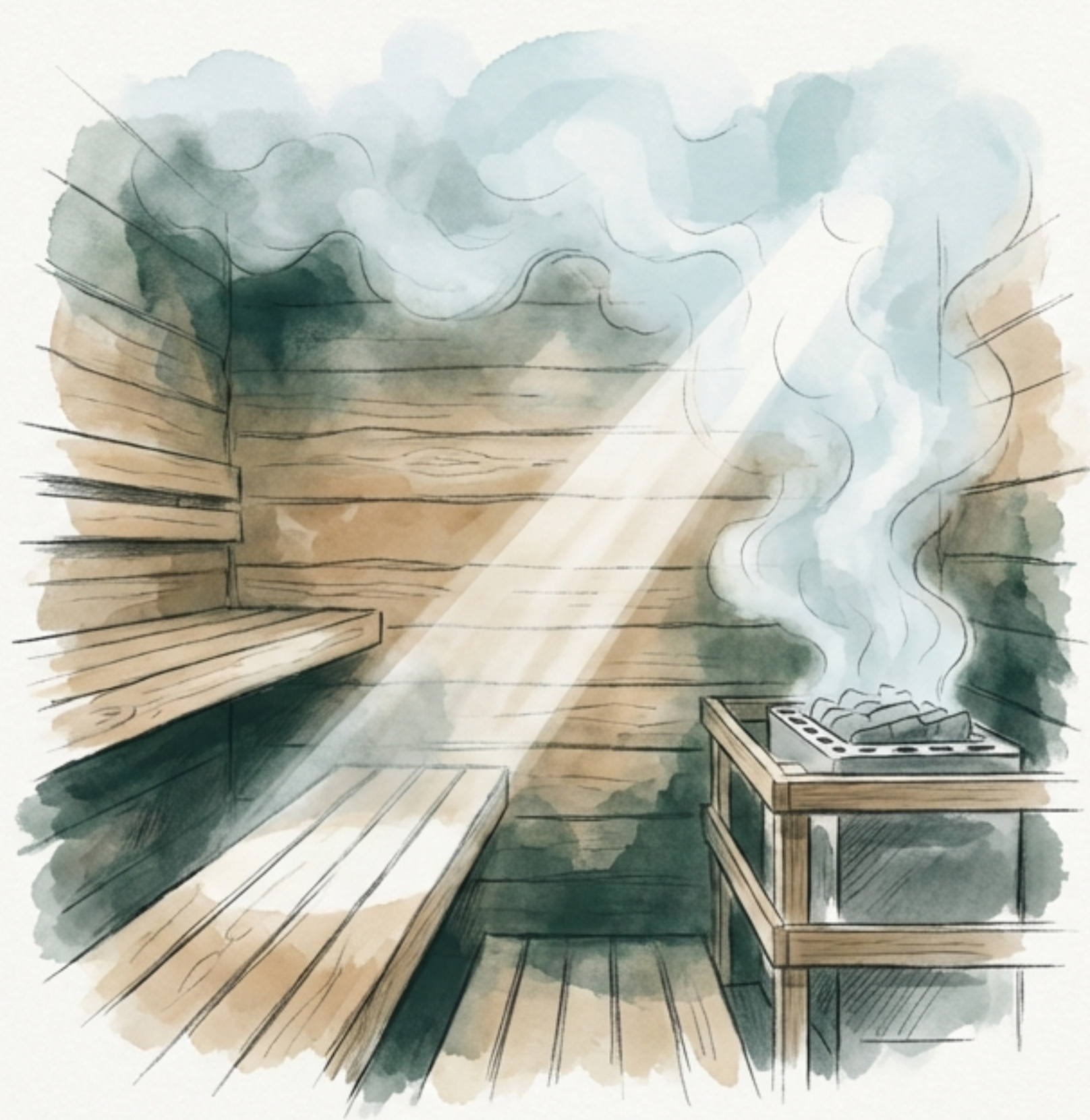


Saun kui põhjamaade yangsheng

*Kuumus, vedelikud ja vaikne taastumine.
Kuidas muuta saun pikaeelisuse praktikaks.*

Põhjamine saunakultuur on sageli nähtud kas hügieeni, sotsiaalse sündmuse või ekstreemse karastamisena. Kuid vaadates sauna läbi närvi- ja lümfisüsteemi toimimise, ilmneb sügavam paralleel ida yangsheng-traditsioonidega. See on praktika, mis ei püüa keha stimuleerida, vaid loob tingimused, kus organism saab ise tasakaalu taastada.



Kaks teed: Yang-saun vs. Yin-saun

Yang-saun (Levinud)



- Vastupidavustreening ja ekstreemne kuumus
- Sotsiaalne 'jõusaal'
- Alkohol ja seedimise koormamine
- Ego ja eneseületus
- Tulemuseks sageli kurnatus

Yin-saun (Yangsheng)



- Keha korrastamine ja mõõdukas kuumus
- Vaikus ja sissepoole pööratud
- Mineraalvesi ja vedelike taastamine
- Pikaajalisus ja taastumine

“Hästi võetud saun ei ole pingutus, vaid vaikne keha korrastamine.”

Yangsheng'i filosoofia: Vähem on rohkem



Daoistlik yangsheng ei tähenda tervise 'tegemist', vaid kulutamise vähendamist. Selle keskne põhimõte on madal sisemine hõõrdumine: vähem pinget, vähem jääke, vähem tarbetut ergastust.

- Saun sobitub sellesse loogikasse vaid siis, kui ta ei vii keha stressirežiimi.
- See ei tohi muutuda vastupidavuse või tahtejõu testiks.

“Kui saunast saab eneseületus, lakkab ta olemast yangsheng.”

Füsioloogia: Närvisüsteem ja vedelikud



Sümpaatiline
(Stress / Võitle-või-Põgene)

Parasümpaatiline
(Puhka ja Seedi)



Yin-Sauna tsoon

Liigne kuumus sunnib närvisüsteemi pingesse, kuivatab kudesid ja paksendab kehavedelikke.

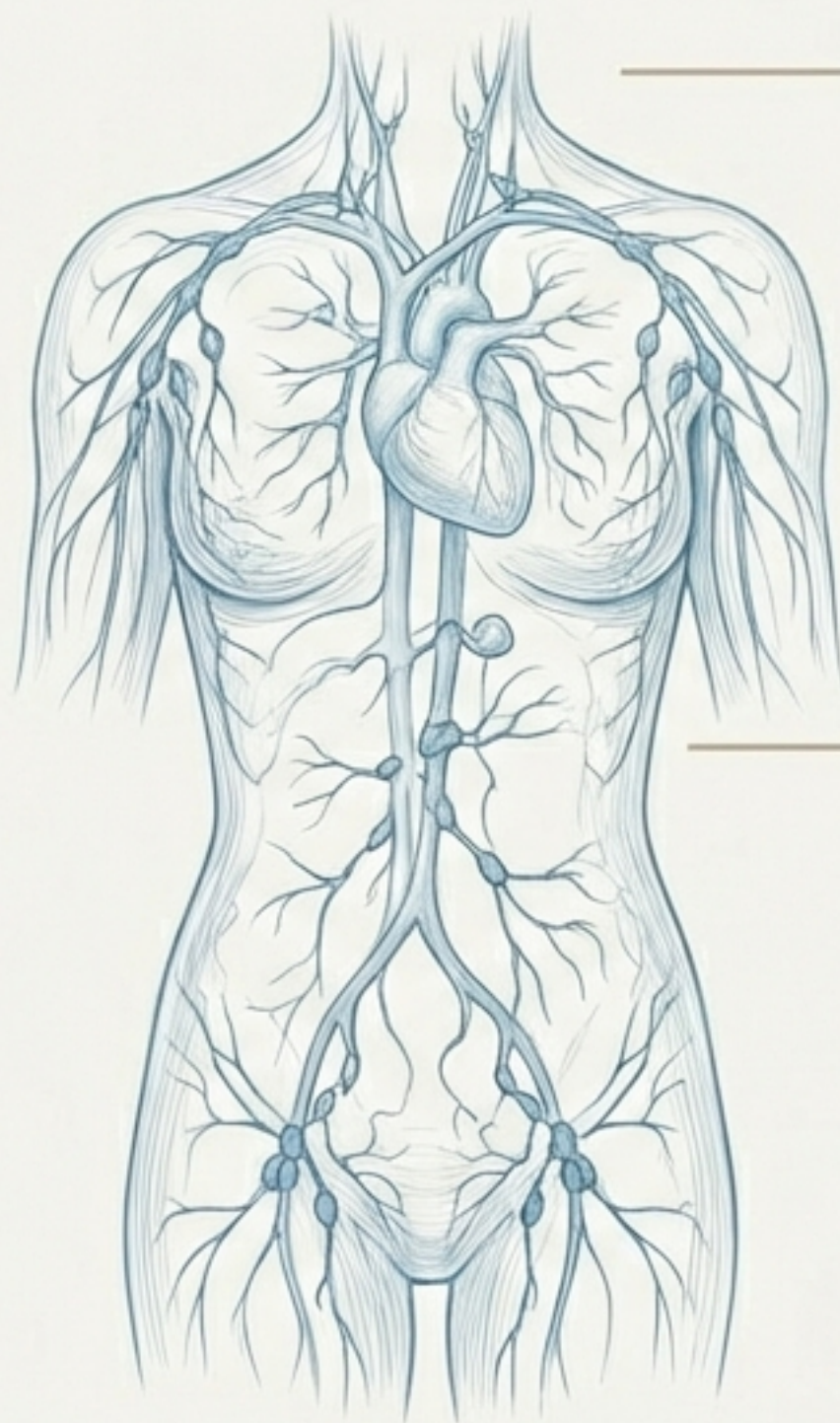
Daoistlikult öeldes kahjustab see vedelikke, mis on qi kandjad.

Eesmärk on hoida närvisüsteemi parasümpaatilises toonuses ('puhka ja seedi'). See laiendab veresooni ilma stressita ja võimaldab vedelike voolamist. Oluline pole, kui palju suudad taluda, vaid kas keha jääb pehmeks.

Varjatud puhastaja: Lümfisüsteem

Problem

Lümfisüsteem ei tööta hästi stressis. Kui saun muutub võitluseks kuumusega, töötab see lümfile vastu.



Lümfisüsteem on aeglane ja vaikne puhastussüsteem. Tal puudub pump; ta sõltub kehaasendist, hingamisest ja fastsia pehmusest.

Solution

Hästi võetud saun lõdvestab fastsiat ja loob ideaalse keskkonna lümfidrenaaziks. Saun annab ruumi, et keha saaks end ise puhastada. Ära sunni, vaid luba.

Temperatuur: 60–70 °C maagia



Miks just see temperatuur?

Mõõdukas ja niiske saun laiendab veresooni ilma stressireaktsiooni tekitamata.

- Pehmendab fastsiat (sidekudet).
- Võimaldab vedelike vaba liikumist.
- Hoiab keha "pehmena", mitte ei kuivata ega kõrveta.



Pea jahutamine: Selge vaim



Aju ja närvisüsteem ei talu ülekuumenemist. Üks olulisemaid võtteid on hoida keha soojas, aga pea jahedas. See toetab ajulümf (glümfaatilist süsteemi) ja hoiab vaimu selgena.

Võtted: Kasuta saunamütsi, jahedat vett või värsket õhku.

Daoistlik põhimõte: "Süda peab jääma rahulikuks ja selgeks." Kui keha soojeneb, aga meel ei 'keedu', on saun oma eesmärgi täitnud.

Vihtlemine kui Wuwei kunst



Yangsheng'i vaates ei ole vihtlemine karastamine ega keha 'käima tõmbamine', vaid õrn viis mõjutada naha ja fastsia koostööd. See on pehme, laineline mehaaniline puudutus.

Reegel: Kui vihtlemine põhjustab valu või sunnib hinge kinni hoidma, on see vale.

Wuwei printsiip: Vähem jõudu, rohkem tunnetust. On täiesti yangsheng'lik vihelda vaid korra või jätta see üldse vahele. Kui midagi toimib, ei ole vaja seda võimendada.



Vihtlemise ajastus ja kontroll



Enesekontroll (Self-Check)

Pärast vihtlemist küsi endalt:

- 1. Kas hingamine on vabam?
- 2. Kas keha on pehmem?
- 3. Kas meel on vaiksem?

Kui vastus on 'jah', on vihtlemine toetanud lümfisüsteemi. Kui keha on ärritunud, oli tegevus pigem stimulatsioon kui hool.

Vedelikud: Lihtsus vs. Koormus

Pärast sauna on keha kergelt dehüdreeritud ja vajab puhast vedelikku.

Mineraalvesi taastab elektrolüüdid ja toetab osmoosi.

Toetab osmoosi



Õlu (ka alkoholivaba) on osmootselt raskem ja kannab fermentatsiooni signaale, mis aktiveerivad seedimise ajal, mil keha tahab puhastuda. See jätab kehasse tunde, et 'midagi jäi pooleli'.

Koormab seedimist

Ära küsi 'kas see on lubatud', vaid 'kas see toetab taastumist või katkestab selle?'

Rituaal: Saun kui meditatsioon

Yangsheng ei otsi tugevaid elamusi, vaid püsivat head olemist hen. Saun on selles vaimus vaikne, vähese jutuga ja ilma kiirustamiseta. Siin puudub ego.



Tulemus – Kergus, mitte rammestus:

- Liikumine on kergem
- Hingamine sügavam
- Uni rahulikum
- Meel selgem

“Nii nagu tai-chi ei sunni qi’d liikuma, vaid lubab tal liikuda, ei sunni ka hea saun keha puhastuma – ta annab ruumi, et see saaks toimuda.”



Põhjamaade Yangsheng meelespea

1. **Hoida kuumus mõõdukas (60-70°C).** Ära kõrveta, vaid soojenda.
2. **Jahuta pead.** Hoida mõistus selge ja süda rahulik.
3. **Toeta lümfi.** Vihtle õrnalt, laineliselt ja rütmiliselt.
4. **Joo vett.** Väldi seedimise koormamist, toeta puhastumist.
5. **Viibi vaikuses.** Saun ei ole elamus, vaid seisund.

Saun on vaikne, aeglane ja pikaealisust toetav praktika.